



## 「蕭勤宇宙」的一體雙生

南、北雙展「象外·圓中—蕭勤八五大展」與「大炁祥和」

### THE DUALITY OF HSHIAO CHIN'S UNIVERSE

Double Exhibitions in the South and North of Taiwan: "Hsiao Chin at 85: An Exhibition of Transcendent Art" and "Harmony of the Grande Chi"

文 | 嚴瀟瀟

蕭勤個展「大炁祥和」展覽現場。(尊彩藝術中心提供)

「藝術的現代化，絕非表面形式時髦的趨變，而是在縱的方面去深刻地了解傳統藝術的創作精華，再去配合橫的方面的時、空及生活的體驗，融匯貫通而創造出有生命的新的藝術表現形式。」(註)

——蕭勤

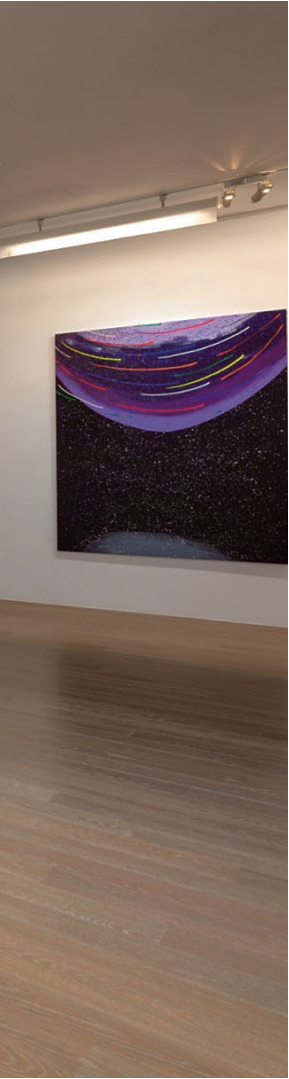
於海外流轉近六十載、建樹豐厚，又在暮年返台定居高雄的蕭勤，近年來在台灣、香港、中國大陸等華人地區的重量級個展更甚過往，這些展覽多

具回顧性質，或特別聚焦於晚近時期於整個創作生涯中淬煉而成的成熟作品。近期高雄市立美術館(以下簡稱高美館)「象外·圓中—蕭勤八五大展」(以下簡稱「八五大展」)以及尊彩藝術中心(以下簡稱尊彩)「大炁祥和」兩檔展覽，一南一北形成呼應之態，都與蕭勤國際文化藝術基金會(以下簡稱蕭勤基金會)密切合作，又在策劃理念、展呈格局等方面各具特色。

#### 蕭勤回顧展的多重課題

蕭勤的藝術生涯充滿了運動性。這

不僅因其在東方畫會、「龐圖國際藝術運動」(以下簡稱「龐圖運動」)以及後期「國際Surya運動」、「國際炁(Shakti)運動」等諸多藝術運動中扮演發起者與核心人物的角色；亦在於，無論是關於物理性的地域間遷徙、還是抽象意義上創作觀的逐步演進，他所獨具的開創精神與動能，都驅使他不斷前行。蕭勤的創作生涯宛若一位思想者與許多思想的碰撞歷程，這其中既包括老莊、禪佛、西藏密宗等東方哲學，也有旅居歐美時深入接觸的西方文化與藝術精神。而弱



蕭勤個展「大添祥和」展覽現場。(尊彩藝術中心提供)

冠之年的蕭勤初至西班牙時親見學院教育之僵化，便接連拒絕進入經典範式下的藝術教育體系，這種魄力也蘊藏於他的創作中，無論哪個階段，他都在創作主題風格、精神關懷的課題、甚至還有國際間藝術交流事務上居於先鋒地位。蕭勤的開創性能量，同時並不斷透過不同形式作用於（屬於藝術家的）內部與（屬於生活境遇以及藝文活動範疇的）外部，並且這些內、外部經驗與感悟，又再再成為他創作成果中的重要動能。文初所引其所言之「縱」與「橫」，正是在這樣全身心投入而調動的「運動性」中，才有真正達至「融會貫通」之可能。對於所有試圖以回顧之姿籌措的展覽而言，如何將蕭勤這樣的運動性透過展覽去呈現、凸顯、琢磨與討論，都是必須面對的重要課題。

與此同時，如何立基於當代、而去面對蕭勤的藝術創作與行動中的時代性，同樣是值得在這些展覽中留意觀察的部分。蕭勤作為在東方性與世界性、普世性之間闢出一條獨特之路的藝術家，其在華人現代藝術史上的特殊位置，也值得藉由不同展覽各自的視角去不斷地再發現和梳理。在國際連結無遠弗屆的今日，回溯蕭勤大半個世紀前就開始在歐洲積極推動的跨文化藝術交流與合作，尤其是他與周遭各國同儕建立起交錯多元的網絡，懷揣使命感而將以靜觀為主要路徑的創作觀念，透過這樣的網絡持續擴散出去，共組畫會、規劃跨國展，將台灣納入

這一藝術行動版圖，更推動了華人抽象藝術在西方文化中生根。這樣獨特的行動路徑，讓蕭勤的藝術歷程具備了鮮明的時代性與延展性，對於任何針對這段時期的回溯都相應的參照意義。

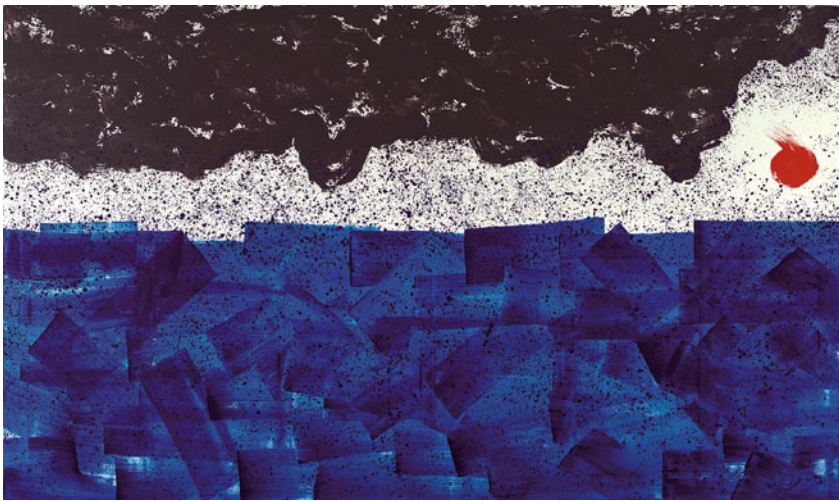
### 尊彩藝術中心「大添祥和」展

尊彩對華人現代藝術的梳理，其佈局始於2014年「抽象·符碼·東方情—台灣現代藝術巨匠」一展；那次將蕭勤、劉國松、莊喆、吳昊、夏陽、楚戈等一舉囊括的聯展，也成為尊彩此後迄今數年來舉辦一系列華人現代藝術家個展的「母展」，幾年來一直是尊彩持續經營的幾條線索之一，此次也是首度舉辦的蕭勤個展。

尊彩藝術中心負責人陳菁瑩稱蕭勤為「國際華人」，展覽也以一整面足見藝術家豐富海內外參展經歷的海報牆為始，象徵著他的國際成就；而海報牆面對著的是一件創作於2018年的巨幅作品《光之躍動》，此時的蕭勤已返台安度晚年，這件晚近作品從畫面技法到作品名，都與1960年代「龐圖」時期最具代表性的同名系列相呼應，而它們所構築的「天高地廣」之經典畫面比例，無疑也是蕭勤創作中躍動以至昇華的精神能量的重要象徵，在其創作生涯其他重要階段（如紀念女兒的「飛越永久的花園」系列）也不斷復現。



蕭勤 | 光之躍動 壓克力、畫布 200×410cm 2018 尊彩藝術中心提供



蕭勤 | 天地之能 壓克力、畫布 280×480cm 2019 尊彩藝術中心提供

此次展覽開門見山牽出這樣一條時間性、主題性軸線，既一言以蔽之地指涉了蕭勤在藝術活動與創作等方面的生涯歷程，引導觀者帶著具時間穿透力的歷史性、美學性眼光，去觀看佈局於一、二樓展場中貫穿其整個創作生涯的作品，其中又以1960年代與近20餘年的創作為重。與此同時，這一線索也暗藏著這次展覽意圖引發討論的另一課題，即透過回顧蕭勤跨越東、西方的時代影響力與藝術成就，將目光引向從李仲生到其以蕭勤為代表的學生，再到曾師從蕭勤的吳東龍、賴志盛等當代藝術家，探看台灣不同時期藝術養分所滋養出的現、當代藝術脈絡，造就此脈絡的，是有別

於傳統學院式傳承的藝術教育，無關媒材或技法，而意在內在創造精神的自我發現。

此一展覽命名為「大炁祥和」，指涉創作成熟期的蕭勤於1989年參與發起的「國際炁(Shakti)運動」及在其後半程創作生涯中，超越各種二元桎梏、也不受東西方文化的分野所限，探尋與表達宇宙內在的精神能量及從中淬煉而生的生命體悟。蕭勤回憶早期「龐圖運動」之初，強調他們所追尋的是「並非感性的、宣洩式的，而是有精神深度與內心思考的創作」，前後一脈相承。此次展覽也透過純粹的視覺性營造出某種「沉浸式」的精神性空

間，又以呈現晚近中大幅作品的二樓展間為甚，尤其是完成於2019年的巨幅《天地之能》，筆觸與力道之穩健，是藝術家暮年的厚積薄發之作，又在構圖、氣韻上與1980年代初《炁之初》(1982)等作品遙相呼應。

### 高美館「八五大展」

高美館的「八五大展」則取唐代詩論家司空圖《詩品·雄渾》一句「超以象外，得其圓中」為題，也與《莊子·齊物論》中「彼是莫得其偶，謂之道樞。樞始得其環中，以應無窮」的宇宙觀相通，可作為觀看蕭勤作品的一把鑰匙，提示觀者不應以落入任何詮釋與歸類之窠臼的眼光來看待之。無論生命境遇如何，蕭勤在其漫長藝術生涯中，始終具備不斷攀越高峰的能力。同樣凸顯蕭勤的藝術成就與貢獻，尊彩展以作品的視覺性與精神指涉，來思考包括其創作與活動在內的藝術行動，在戰後台灣現代藝術脈絡中的位置；有所不同的是，高美館此次回顧展的重要取徑，則是藉助不同時期的作品與大量文獻，勾勒出一位具有多面向成就的藝術家的「來時路」。

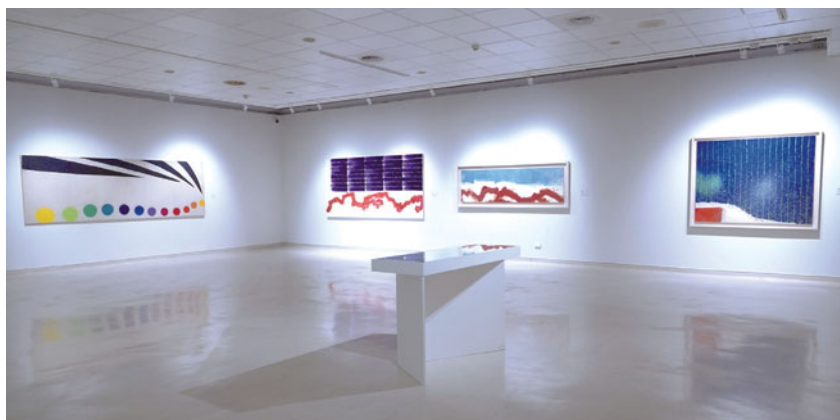
自蕭勤搬回台灣後，蕭勤基金會2017年開始著手清理其米蘭工作室，將多年累積的珍貴文獻資料悉數帶回台灣整理歸檔。此番於高美館「八五大展」為首度大量展出，也設置了重要展覽的海報牆。如果說尊彩展中藉助的是以視覺為主的感官共振，高美館展則訴諸文本、物件與作品本身之間建立起的立體管道，讓觀者抵達藝術家歷經世事與精神沉澱後的創作世界。文獻、物件與作品在展呈空間內彼此呼應，譬如在蕭勤走出女兒莎芒坦(Samantha)離世陰影後創作的一系列溫暖絢麗的作品旁，陳列著父女合影、還有一幅莎芒坦兒時畫下的父親肖像，相當難得地，觀者得以直接面對同為藝術家的父女倆之間那創造性

的精神連結。

高美館「八五大展」的另一回顧取徑，則是在展出各階段重要作品的同時，也精選一些不常為人所提及、卻別具意義的作品，如1950年代從「京劇人物」系列、到受書法影響的紙上墨水系列「心印」等，可見其逐步朝向抽象結構的實驗與演進。而此次首度展出的銅版畫系列「四元」則不依時間順序陳列於醒目之處，蕭勤1988年與丹麥藝術家博耶森（Claus Bojesen）共同創作的這組鮮為人知的作品，可被視為他在「炁」的沉潛思考中、同時也積極探討相異文化間的融匯式創作。同樣醒目的《向天狼星致敬》（2005）既是蕭勤投射至宇宙外境的精神坐標，更以某種程度上回溯「龐圖運動」時期圓點之運用的靈暈，指向內心宇宙深處不斷渴求探索的能量所在。

### 開放的藝術家 不同觀點的累積

此次南、北兩地同期呈現蕭勤回顧展，雖然在選件上難免互有遺珠之憾，但也難得地製造出某種呼應的往返效應。兩展擇取各時期的重要作品，再以各自不同的側重點去貼近蕭勤動態發展的創作與行動生涯，在



蕭勤個展「象外·圓中—蕭勤八五大展」展覽現場。（高雄市立美術館提供）



蕭勤個展「象外·圓中—蕭勤八五大展」展覽現場。（高雄市立美術館提供）

在體現其創作不輟的能量之源存在於內、外無二的宇宙。

蕭勤於李仲生處養成的開放態度，在隨後的整個創作生涯中與之如影隨形。「腦與心永遠都要開放」的狀態下，他得以在輾轉四方、實驗各種媒材、歷經藝術與生活領域的各種開創與碰撞的同時，依舊發展出觀照內在的創作主軸。這種開放而多元的樣貌，也為不同展覽提供了諸多方面切入的可能性，讓一位藝術家及其內外脈絡、所屬的時代與深廣影響，得以透過不同展覽而獲得新的討論與認識，展現「一體多生」。



「象外·圓中—蕭勤八五大展」展覽中，梳理蕭勤重要展覽的海報牆。（高雄市立美術館提供）

註 林紹明〈蕭勤訪問記〉，《聯合月刊》創刊號（1981），頁89-91。引用於高雄市立美術館「象外·圓中—蕭勤八五大展」白適銘專文〈靜觀·自性·回歸—戰後文化處境與蕭勤的美術現代化建構〉。